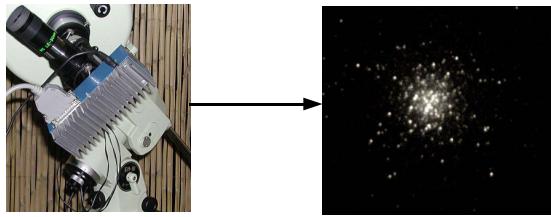


Caméra SCR 1300 XT C

Michel TEISSIER

Aide à l'utilisation : Exemple de prise d'image de M13



Matériel utilisé :

Mewlon 210mm

Réducteur à F/D 6

Mise en station : viseur polaire

Pas de rectification de suivi

Lancement du programme :

Pour windows 98, directement le programme acqvisu.exe

Pour windows XP, lancer le fichier acq.bat

Caméra sous
tension :
Initialisation



Prise du noir

La caméra est stabilisée en température après 10 mn de fonctionnement.

Pour soustraire le bruit thermique et l'offset électrique, une image avec le cache sur le tube du télescope est faite.

Sur le panneau Paramètres d'acquisition :

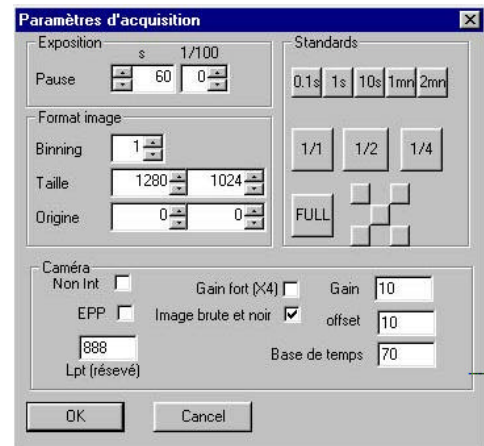
Cliquer « image brute ou noir » .

Mettre les valeurs ci-contre: temps de pose = 60 s, 1/1 cliqué = 1280 x 1024, Gain = 10, offset = 10.

Cliquer sur OK

Prendre l'image en cliquant sur l'icône prise de vue (appareil photo sans rien écrit en dessous).

Au bout d'une minute une image noire et bruitée apparaît.



Prise de l'image

Revenir sur le panneau Paramètres d'acquisition.

Désélectionner « image brute ou noir » en cliquant sur la coche.

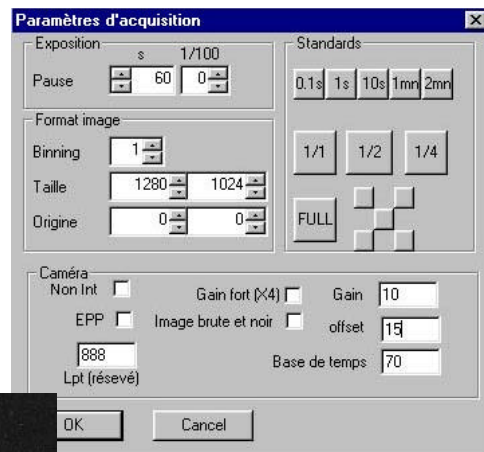
Ajouter quelques points sur l'offset (ici +5 = 15).

Faire OK

Penser à enlever le cache sur le tube du télescope !!

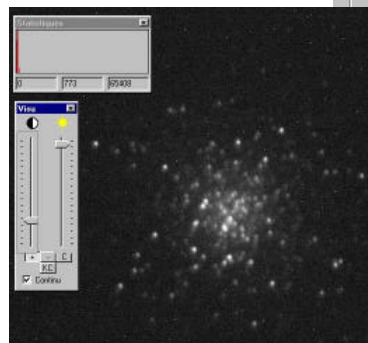
Prendre l'image en cliquant sur l'icône prise de vue (appareil photo sans rien écrit en dessous).

Au bout d'une minute une image apparaît.



Réglage des niveaux

Pour voir correctement, il est nécessaire d'adapter le contraste et la luminosité (cliquer sur « continu » pour faciliter l'opération).



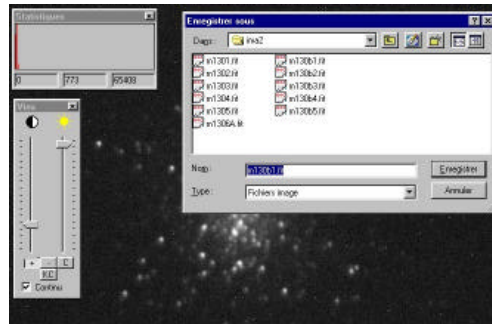
Deux possibilités de sauver l'image:

Sauver l'image « brute »

Si le suivi et le cadrage vous satisfont, sauver l'image.

Par défaut, elle sera sauvée en .fit

Pour ce faire, cliquer sur la fonction Sauver dans le menu Fichier.

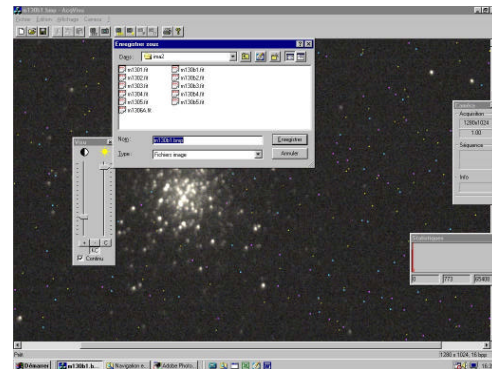


**Sauver une image ajustée et en couleurs:
Sauver l'image en .bmp (3 plans couleurs)**

Il faut d'abord cliquer sur « KC » dans la fenêtre « visu ».

Règlage des couleurs par les deux curseurs
Puis, cliquer sur la fonction Sauver dans le Menu Fichier.

Remplacer l'extension de fichier .fit par .bmp



Finitions

Le plus simple est d'ouvrir l'image .BMP dans un logiciel de retouche d'images comme Photoshop.

Pour éliminer les pixels blancs, le filtre anti-poussière est parfait.

Un réglage des contrastes et des lumières (par réglage / courbes, de préférence) et c'est fait.

Première image réussie.

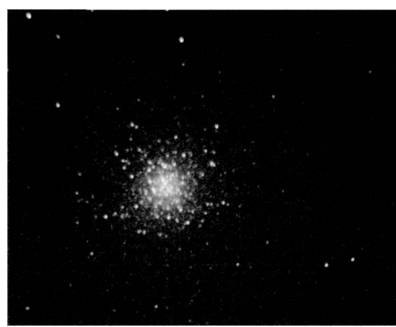
Bien sûr, il est possible de faire mieux avec des logiciels de traitement de l'image à partir du fichier .fit.

En particulier, il est judicieux de prendre plusieurs vues « brutes » et d'en faire des sommes et/ou des fusions avec moyenne suivant le résultat recherché.

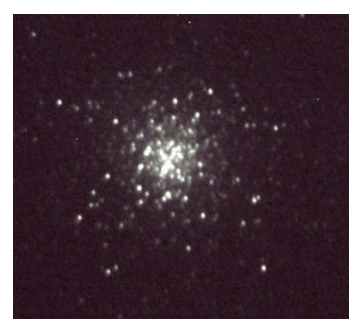
C'est pour plus tard !



Une seule image



Addition de 3 images



Médian de 3 images et zoom

Voilà, c'est fait. Maintenant c'est à vous.

Pour toutes informations : info@synocom.net